

S&SO-RS100 io

- FR** Notice
- DE** Anleitung
- NL** Handleiding
- EN** Instructions

Ref. 5113704A



HOME MOTION by
somfy[®]

Die vorliegende Anleitung ist für alle S&SO-RS100 io gültig - unabhängig von der Kombination Drehmoment und Kopfform.

INHALTSVERZEICHNIS

1. Vorabinformationen	2	3. Bedienung und Wartung	9
1.1 Anwendungsbereich	2	3.1. Auf- und Ab-Tasten	9
1.2 Gewährleistung	2	3.2. STOPP-Funktion	9
2. Installation	3	3.3. Lieblingsposition (my)	9
2.1. Montage	3	3.4. Betrieb mit einem Somfy io-homecontrol®-Sonnensensor (vom Typ Sunis WireFree™ io)	9
2.2. Verkabelung	4	3.5. Rückmeldefunktion	9
2.3. Inbetriebnahme	4	3.6. Weitere Einstellungen	9
2.4. Tipps und Empfehlungen für die Installation	7	3.7. Tipps und Empfehlungen für die Bedienung	10
		4. Technische Daten	10

Der Antrieb S&SO-RS100 io gehört zu einer neuen Antriebsgeneration, die dem Benutzer mehr Komfort und Sicherheit bietet. Dem Installateur bietet der Antrieb aufgrund der vollständigen Anpassung des Antriebs an die Rollläden eine erleichterte Inbetriebnahme (Antrieb werkseitig mit Plug&Play-Betrieb; die Einstellungen sind an das Ausstattungsniveau des Rollladens anzupassen).

Die neue **SMS-Technologie (Smart Motion System)** des Antriebs bietet innovative Funktionen, die über das Installationswerkzeug io-homecontrol® Set&Go io zugänglich sind. Der Funksender Smooove RS100 io, der speziell für Antriebe mit der **SMS-Technologie** entwickelt wurde, gestattet ebenfalls den Zugriff auf diese Funktionen.

1. VORABINFORMATIONEN

1.1 ANWENDUNGSBEREICH

Der Antrieb S&SO-RS100 ist prinzipiell für jeden Rollladentyp geeignet, der mindestens einer der folgenden Bedingungen entspricht:

- Der Rollladenpanzer kann um 4 cm angehoben werden, wenn auf die letzte, 16 cm oberhalb der komplett ausgefahrenen Position platzierten Lamelle eine vertikale Kraft nach oben von 150 N ausgeübt wird.
- Der Rollladen wird mit einer Bedieneinheit ohne Verriegelung bedient, die einsehbar, entfernt von sich bewegenden Teilen und mindestens 1,50 m über dem Boden installiert ist.
- Die Schließzone befindet sich mehr als 2,50 m über dem Boden oder einer anderen Ebene, die permanenten Zugang gewährt.

Wenn der Rollladen mit durchbrochenen Lamellen ausgestattet ist, darf eine 5 mm-Stange nicht durch die Öffnungen passen.

1.2 GEWÄHRLEISTUNG

Lesen Sie diese Anleitung aufmerksam durch, bevor Sie den Antrieb S&SO-RS100 io installieren und verwenden. Befolgen Sie neben den Anweisungen in dieser Anleitung die ausführlichen Hinweise in den beiliegenden **Sicherheitsanweisungen**.

Der Antrieb S&SO-RS100 io muss von einer fachlich qualifizierten Person (Elektrofachkraft nach DIN VDE 1000-10) für Antriebe und Automatisierungen im Haus-technikbereich entsprechend den Somfy-Anweisungen und den geltenden Vorschriften im Land der Inbetriebnahme installiert werden.

Jede Verwendung des Antriebs S&SO-RS100 io außerhalb des oben beschriebenen Anwendungsbereichs ist untersagt. Im Falle einer nicht bestimmungsgemäßen Verwendung, wie auch bei Nichtbefolgung der Hinweise in dieser Anleitung und in den beiliegenden **Sicherheitsanweisungen** entfällt die Haftung und Gewährleistungspflicht von Somfy.

Der Installateur hat seine Kunden über die Verwendungs- und Wartungsbedingungen des Antriebs S&SO-RS100 io zu informieren und muss ihnen die Gebrauchs- und Wartungsanweisungen sowie die beiliegenden **Sicherheitsanweisungen** nach der Installation des Antriebs S&SO-RS100 io aushändigen. Gegebenenfalls erforderliche Kundendiensteingriffe auf dem Antrieb S&SO-RS100 io sind von einer fachlich qualifizierten Person (Elektrofachkraft nach DIN VDE 100-10) für Antriebe und Automatisierungen im Haustechnikbereich durchzuführen.

Wenn Sie nach der Installation des Antriebs S&SO-RS100 io Fragen haben oder weitere Informationen benötigen, wenden Sie sich an Ihre Somfy-Niederlassung oder besuchen Sie unsere Website www.somfy.com.



Sicherheitshinweis!



Achtung!



Information






AUF-Taste



AB-Taste

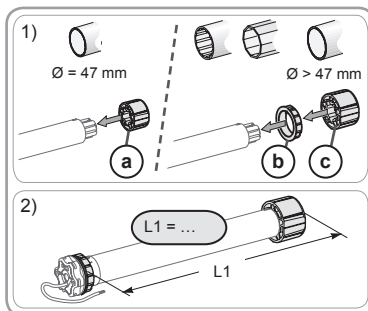
2. INSTALLATION

-  Diese Anweisungen sind von der fachlich qualifizierten Person für Antriebe und Automatisierungen im Haustechnikbereich, die den Antrieb S&SO-RS100 io installiert, **unbedingt** einzuhalten.
-  Den Antrieb nicht fallen lassen, keinen Stößen aussetzen, nicht anbohren, nicht in Wasser tauchen.
-  Für jeden Antrieb einen eigenen Funksender installieren.

2.1. MONTAGE

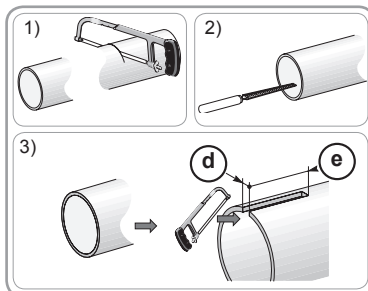
2.1.1. Vorbereitung des Antriebs

- 1) Montieren Sie die erforderlichen Ausrüstungsteile, um den Antrieb in die Welle einzusetzen:
 - Montieren Sie dazu entweder nur den Mitnehmer **(a)** auf dem Antrieb
 - oder bringen Sie den Adapter **(b)** und den Mitnehmer **(c)** auf dem Antrieb an.
- 2) Messen Sie die Länge (**L1**) zwischen der Innenkante des Antriebskopfs und der Außenkante des Mitnehmers.



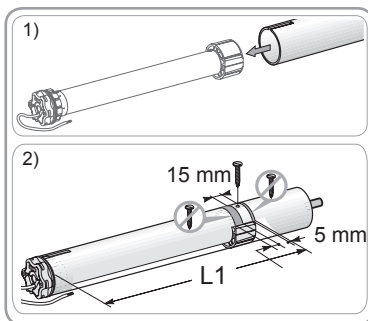
2.1.2. Vorbereitung der Welle

- 1) Schneiden Sie die Welle entsprechend dem Produkt, für den der Antrieb vorgesehen ist, auf die gewünschte Länge zu.
- 2) Entgraten Sie die Welle und entfernen Sie die Späne.
- 3) Sägen Sie bei einem Präzisionsrohr (mit glatter Innenseite) eine Ausklinkung mit folgenden Abmessungen in das Rohr: **(d)** = 4 mm; **(e)** = 28 mm.



2.1.3. Zusammenbau von Antrieb und Welle

- 1) Schieben Sie den Antrieb in die Welle. Positionieren Sie bei einem Präzisionsrohr die Ausklinkung auf dem Stift des Adapters.
- 2) Der Mitnehmer muss verdrehsicher in der Welle blockiert sein. Vorgehen bei Präzisionsrohren:
 - Fixieren Sie die Welle mit 4 selbstschneidenden Schrauben ($\varnothing 5 \text{ mm}$) oder 4 Stahl-Blindnieten ($\varnothing 4,8 \text{ mm}$) am Mitnehmer, wobei für die Schrauben/Blindnieten folgende Abstände einzuhalten sind: zwischen 5 und 15 mm bis zur Außenkante des Mitnehmers unabhängig von der verwendeten Welle. Die selbstschneidenden Schrauben bzw. Blindnieten dürfen nicht auf dem Antrieb, sondern nur auf dem Mitnehmer befestigt werden.
 - Bei einer Welle ohne glatte Innenseite können Sie auch einen Mitnehmerstopp verwenden.

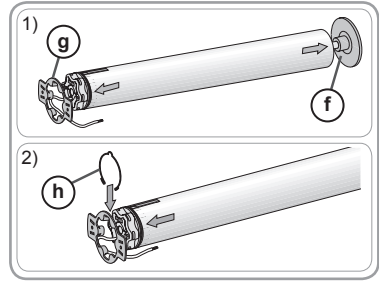


2.1.4. Anbringen der Baugruppe Antrieb/Welle

1) Montieren und befestigen Sie die Baugruppe Antrieb/Welle auf dem Gegenlager (f) und dem Antriebslager (g):

Stellen Sie sicher, dass die Baugruppe Antrieb/Welle in dem Gegenlager verriegelt ist, um zu verhindern, dass die Baugruppe Antrieb/Welle aus der Befestigung des Antriebslagers herausrutscht.

2) Verwenden Sie je nach Art des Antriebslagers einen Federring (h).



2.2. VERKABELUNG

⚠ Schützen und isolieren Sie Kabel am Durchgang durch eine Metallwand mit einer Muffe oder Kabeldurchführung.

⚠ Befestigen Sie die Kabel, um den Kontakt mit beweglichen Teilen zu vermeiden.

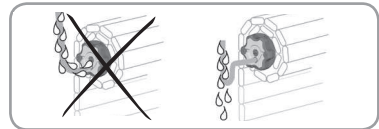
⚠ Das Kabel des S&SO-RS100 io ist abnehmbar. Ersetzen Sie es bei Beschädigung durch ein identisches Kabel.

⚠ Wenn der Antrieb im Freien montiert wird und mit einem Netzkabel vom Typ H05VVf versehen ist, ist das Netzkabel in einem UV-beständigen Rohr, z. B. einer Kabelwanne, zu verlegen.

Das Netzkabel des Antriebs muss immer zugänglich bleiben, damit es problemlos ausgewechselt werden kann.

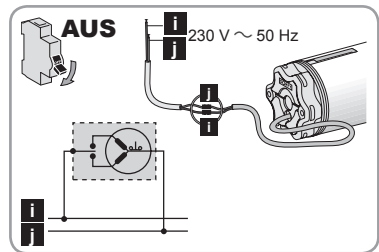
Verlegen Sie das Netzkabel immer mit einer Schlaufe nach unten, um zu verhindern, dass Wasser in den Antrieb läuft.

Der S&SO-RS100 io ist ein Antrieb der Klasse II (ohne Schutzleiter).



- Schalten Sie die Spannungsversorgung ab.
- Schließen Sie den Antrieb entsprechend den Angaben in der nachstehenden Tabelle an:

	Kabel	230 V ~ 50 Hz
i	Blau	Neutralleiter (N)
j	Braun	Phase (L)



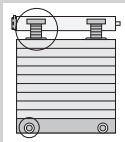
2.3. INBETRIEBNAHME

In dieser Anleitung wird die Inbetriebnahme mit einem lokalen Somfy io-homecontrol®-Funksender vom Typ Smooove io beschrieben.

Identifizierung der durchzuführenden Schritte

Die Einstellung der Endlagen ist abhängig vom Typ der verwendeten Rollläden:

Schritt 1: Voreinlernen des Funksenders



Für einen Rollladen **mit** festen Wellenverbindern und **mit** Anschlägen = Plug&Play-Betrieb

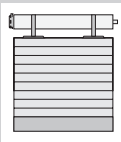
Keine Einstellung erforderlich: Die Endlagen werden automatisch eingestellt.



Überprüfen Sie die Widerstandsfähigkeit des Rollladens und der Ausrüstungsteile.

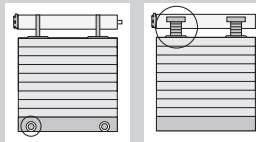


Informationen zur Kompatibilität zwischen Antrieb, Rollladen und Zubehörteilen erhalten Sie beim Hersteller des Rollladens oder bei Somfy.



Für einen Rollladen **ohne** feste Wellenverbinder und **ohne** Anschläge

Die Endlagen müssen manuell eingestellt werden.



Für einen Rollladen **ohne** feste Wellenverbinder und **mit** Anschlägen oder **mit** festen Wellenverbindern und **ohne** Anschläge

Die Endlagen müssen halbautomatisch eingestellt werden.

**Schritt 2 a):
Manuelle Einstellung/
Neueinstellung der
Endlagen**

**Schritt 2 b):
Halbautomatische
Einstellung/
Neueinstellung der
Endlagen**

Schritt 3: Einlernen des Funksenders

BEDIENUNG



Die Drehrichtung des Antriebs wird während der ersten Zyklen automatisch eingestellt. Während der ersten Bewegungen eines Rollladens kann es sein, dass die **AV**-Befehle vertauscht sind (sie stellen sich nach maximal 2 kompletten Zyklen von einem Endanschlag zum anderen automatisch um). Bei Rollläden unter 0,5 m² (0,6 m x 0,7 m), siehe Kapitel **Fragen zum S&SO-RS100 io?**

Schritt 1: Voreinlernen des lokalen Somfy io-homecontrol®-Funksenders

- Schalten Sie die Spannungsversorgung wieder ein
- Drücken Sie **gleichzeitig kurz** die Auf- und Ab-Tasten (**Λ** und **V**):
 - Der Rollladen bestätigt mit einer kurzen Auf-/Abbewegung: Dieser Funksender ist im Antrieb voreingelernt.

Der Antrieb befindet sich für ≈ 10 Min. im Programmiermodus.

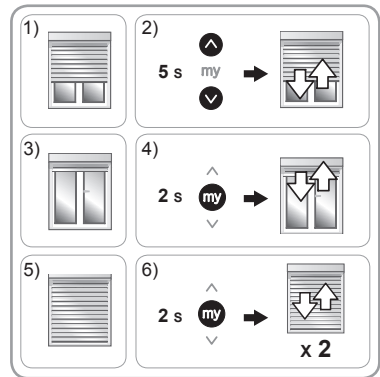


Schritt 2 a: Manuelle Einstellung/Neueinstellung der Endlagen

Dieses Verfahren ist nur für Rollläden **ohne** feste Wellenverbinder und **ohne** Anschläge vorgesehen.

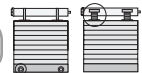
- i** Ab Punkt 3) bewegt sich der Rollladen im Einstellmodus während der ersten Sekunden etwas langsamer.

- 1) Positionieren Sie den Rollladen auf halber Höhe.
 - 2) **Drücken Sie gleichzeitig ≈ 5 s lang die Tasten Λ und V, bis der Rollladen mit einer kurzen Auf-/Abbewegung bestätigt.**
 - Der Antrieb befindet sich im Einstellmodus.
- Der Antrieb bleibt ≈ 10 Min. lang im Einstellmodus.
- 3) Fahren Sie den Rollladen bis zur gewünschten oberen (oder unteren) Endlage.
 - 4) **Drücken Sie ≈ 2 s lang die Taste my, bis der Rollladen mit einer kurzen Auf-/Abbewegung bestätigt.**
 - Die Einstellung der ersten Endlage ist abgeschlossen.
 - 5) Fahren Sie den Rollladen bis zur gewünschten unteren (oder oberen) Endlage.
 - 6) **Drücken Sie ≈ 2 s lang die Taste my, bis der Rollladen mit zwei kurzen Auf-/Abbewegungen bestätigt.**
 - Die Einstellung der zweiten Endlage ist abgeschlossen.
 - Die Einstellungen der Endlagen wurden gespeichert.
 - Der Antrieb wechselt für ≈ 10 Min. in die Lernbereitschaft, wenn kein Funksender eingelernt ist.



Das Verfahren zur Änderung der Einstellungen der Endlagen ist mit dem Einstellverfahren identisch. Wenn Sie die Einstellungen zu einem späteren Zeitpunkt ändern möchten, führen Sie erneut Schritt 2 **a** durch.

Schritt 2 b: Halbautomatische Einstellung/Neueinstellung der Endlagen

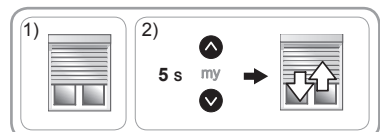


Dieses Verfahren ist nur für Rollläden **ohne** feste Wellenverbinder und **mit** Anschlägen sowie für Rollläden **mit** festen Wellenverbindern und **ohne** Anschläge vorgesehen.

- i** Ab Punkt 3) bewegt sich der Rollladen im Einstellmodus während der ersten Sekunden etwas langsamer.

- 1) Positionieren Sie den Rollladen auf halber Höhe.
- 2) **Drücken Sie gleichzeitig ≈ 5 s lang die Tasten Λ und V, bis der Rollladen mit einer kurzen Auf-/Abbewegung bestätigt.**
 - Der Antrieb befindet sich im Einstellmodus.

Der Antrieb bleibt ≈ 10 Min. lang im Einstellmodus.



3) Betätigen Sie den Rollladen, bis er in der oberen Endlage (bei vorhandenen Anschlägen) oder der unteren Endlage (bei festen Wellenverbindern) **automatisch stoppt**.

4) **Drücken Sie ≈ 2 s lang die Taste my**, bis der Rollladen **mit einer kurzen Auf-/Abbewegung bestätigt**.

→ Die Einstellung der ersten Endlage ist abgeschlossen.

5) Fahren Sie den Rollladen in die gewünschte untere Endlage (keine festen Wellenverbindern) oder die gewünschte obere Endlage (keine Anschläge).

6) **Drücken Sie ≈ 2 s lang die Taste my**, bis der Rollladen **mit zwei kurzen Auf-/Abbewegungen bestätigt**.

→ Die Einstellung der zweiten Endlage ist abgeschlossen.

→ Die Einstellungen der Endlagen wurden gespeichert.

→ Der Antrieb wechselt für ≈ 10 Min. in die Lernbereitschaft, wenn kein Funksender eingelernt ist.

Das Verfahren zur Änderung der Einstellungen der Endlagen ist mit dem Einstellverfahren identisch. Wenn Sie die Einstellungen zu einem späteren Zeitpunkt ändern möchten, führen Sie erneut Schritt 2 **b** durch.

Schritt 3: Einlernen des lokalen Somfy io-homecontrol®-Funksenders

i Wenn sich der Antrieb nicht mehr in Lernbereitschaft befindet, führen Sie erneut **Schritt 1** und anschließend **Schritt 3** durch.

Der Antrieb befindet sich in Lernbereitschaft:

- Drücken Sie **kurz** die PROG-Taste des einzulernenden lokalen Somfy io-homecontrol®-Funksenders:

→ Der Rollladen bestätigt mit einer kurzen Auf-/Abbewegung: Dieser Funksender ist im Antrieb eingelernt.



i Einige Funksender haben ON/OFF-Tasten (Ein/Aus). Drücken Sie, um sie zu aktivieren, die ON/OFF-Taste auf der Rückseite des Funksenders.

2.4. TIPPS UND EMPFEHLUNGEN FÜR DIE INSTALLATION

2.4.1. Fragen zum S&SO-RS100 io?

Problem	Mögliche Ursachen	Lösungen
Der Rollladen reagiert nicht.	Die Verkabelung ist fehlerhaft.	Überprüfen Sie die Verkabelung und ändern Sie sie bei Bedarf.
	Der Überhitzungsschutz des Antriebs wurde ausgelöst.	Warten Sie, bis der Antrieb abgekühlt ist.
	Die Batteriespannung des io-homecontrol®-Funksenders ist niedrig.	Überprüfen Sie die Batterieladung und wechseln Sie bei Bedarf die Batterie aus.
	Der Funksender ist nicht kompatibel.	Finden Sie einen Somfy-Fachpartner.
Der Rollladen führt vor den Befehlen \wedge und \vee zwei kurze Bewegungen durch und bewegt sich langsam.	Der verwendete io-homecontrol®-Funksender wurde nicht im Antrieb eingelernt.	Verwenden Sie einen eingelernten Funksender oder lernen Sie diesen Funksender ein.
	Die manuelle oder halbautomatische Einstellung der Endlagen wurde unterbrochen.	Wenn eine manuelle oder halbautomatische Einstellung erforderlich ist: Wiederholen Sie die Einstellung (siehe Schritt 2 a oder Schritt 2 b). Andernfalls bedienen Sie den Rollladen so, dass er einmal die obere Endlage und einmal die untere Endlage berührt, um in den Normalbetrieb zurückzukehren.
Die Drehrichtung des Antriebs stellt sich nicht automatisch selbst ein.	Dies ist ein kleiner Rollladen von ca. 0,5 m ² (ca. 0,6 m x 0,7 m).	Schließen Sie den Rollladen bis zur unteren Endlage und öffnen Sie ihn wieder, bremsen Sie ihn dabei 5 Sekunden lang (ununterbrochen) leicht mit der Hand. Schließen Sie ihn wieder bis zur unteren Endlage. Bei der nächsten Bewegung hat der Antrieb die richtige Drehrichtung gefunden.

2.4.2. Auswechseln eines verlorenen oder beschädigten Somfy io-homecontrol®-Funksenders

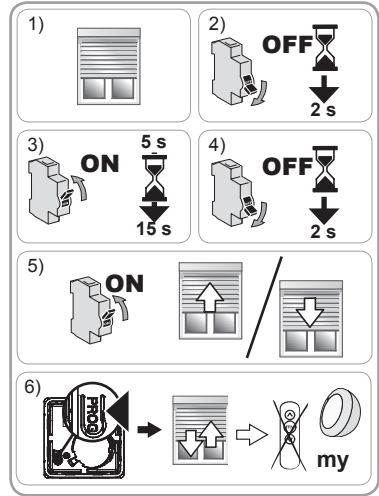


Wenden Sie die doppelte Spannungsunterbrechung nur für die Anwendung an, die Sie zurücksetzen möchten.



Bei diesem Rücksetzen werden alle lokalen io-homecontrol®-Funksender, aber nicht die Sensoren, die Einstellungen der Endlagen und die Lieblingsposition gelöscht.

- 1) Positionieren Sie den Rollladen auf halber Höhe.
- 2) Schalten Sie die Spannungsversorgung für 2 Sekunden aus.
- 3) Schalten Sie die Spannungsversorgung für 5 bis 15 Sekunden wieder ein.
- 4) Schalten Sie die Spannungsversorgung für 2 Sekunden aus.
- 5) Schalten Sie die Spannungsversorgung wieder ein: Der Rollladen führt einige Sekunden lang eine Bewegung aus. (Wenn sich die Anwendung in der oberen oder unteren Endlage befindet, bestätigt sie mit einer kurzen Auf-/Abbewegung).
- 6) Drücken Sie die PROG-Taste des neuen io-Funksenders, bis der Rollladen mit einer kurzen Auf-/Abbewegung bestätigt: Der neue Funksender ist eingelernt, alle anderen io-Funksender wurden gelöscht.



2.4.3. Einstellung der Endlagen löschen: standardmäßige Rückkehr zur automatischen Endlagen-Einstellung

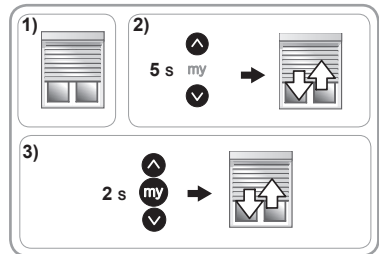
- 1) Positionieren Sie den Rollladen auf halber Höhe.
- 2) **Drücken Sie gleichzeitig ≈ 5 s lang die Tasten Λ und ∇ , bis der Rollladen mit einer kurzen Auf-/Abbewegung bestätigt.**
- 3) **Drücken Sie gleichzeitig ≈ 2 s lang die Tasten Λ , my und ∇ , bis der Rollladen mit einer kurzen Auf-/Abbewegung bestätigt:**

→ Die Einstellungen der Endlagen wurden gelöscht.



Die Funksender, die Sensoren und die Lieblingsposition (my) bleiben jedoch eingelernt.

- Wiederholen Sie die Schritte für die Inbetriebnahme (siehe Kapitel *Inbetriebnahme*).



2.4.4. Zurücksetzen auf Werkseinstellung



Wenden Sie die doppelte Spannungsunterbrechung nur für die Anwendung an, die Sie zurücksetzen möchten.

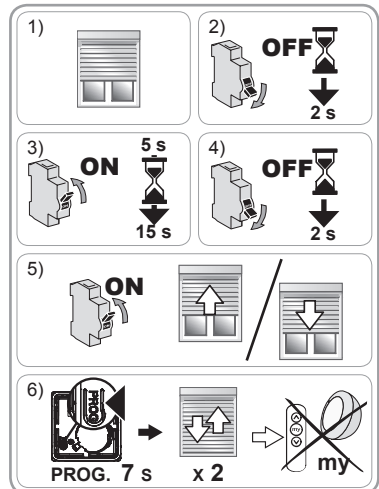


Beim Zurücksetzen werden alle Funksender, Sensoren und Einstellungen der Endlagen gelöscht. Die Lieblingsposition (my) wird ebenfalls zurückgesetzt.

- 1) Positionieren Sie den Rollladen auf halber Höhe.
- 2) Schalten Sie die Spannungsversorgung für 2 Sekunden aus.
- 3) Schalten Sie die Spannungsversorgung für 5 bis 15 Sekunden wieder ein.
- 4) Schalten Sie die Spannungsversorgung für 2 Sekunden aus.
- 5) Schalten Sie die Spannungsversorgung wieder ein: Der Rollladen führt einige Sekunden lang eine Bewegung aus.
- 6) Drücken Sie ≈ 7 s lang die PROG-Taste des lokalen Somfy io-homecontrol®-Funksenders, bis der Rollladen mit zwei kurzen Auf-/Abbewegungen bestätigt:

→ Der Antrieb ist nun wieder mit den Ausgangseinstellungen konfiguriert.

- Wiederholen Sie die Schritte für die Inbetriebnahme (siehe Kapitel *Inbetriebnahme*).



3. BETRIEBUNG UND WARTUNG

Dieser Antrieb muss nicht gewartet werden.

Wenn kein io-homecontrol®-Funksender eingelernt wurde: Wenden Sie sich an eine fachlich qualifizierte Person für Antriebe und Automatisierungen im Haustechnikbereich.

3.1. AUF- UND AB-TASTEN

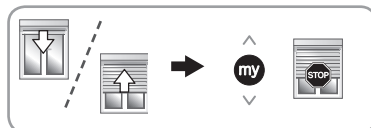
Wenn Sie **kurz** die Taste **Λ** oder **V** drücken, wird der Rollladen ganz nach oben oder unten gefahren.



3.2. STOPP-FUNKTION

Der Rollladen bewegt sich.

- Drücken Sie **kurz** die Taste **my**: Der Rollladen wird automatisch gestoppt.



3.3. LIEBLINGSPOSITION (my)

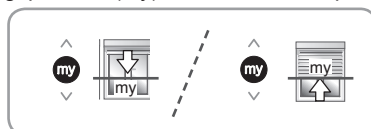
Auf dem S&SO-RS100 io ist standardmäßig eine "Lieblingsposition (my)" genannte Zwischenposition eingelernt, die nicht der oberen oder unteren Position entspricht.

- Führen Sie mit den Tasten **Λ** und **V** zwei komplette Zyklen bis zur oberen und unteren Endlage des Rollladens durch, um die Lieblingsposition zu aktivieren.

i Anweisungen zum Ändern oder Löschen der Lieblingsposition (my) finden Sie im Kapitel **Weitere Einstellungen**.

Verwendung der Lieblingsposition (my):

- Drücken Sie **kurz** die Taste **my**: Der Rollladen fährt in die Lieblingsposition (my).



3.4. BETRIEB MIT EINEM Somfy io-homecontrol®-SONNENSENSOR (VOM TYP SUNIS WireFree™ io)

Siehe die entsprechende Anleitung.

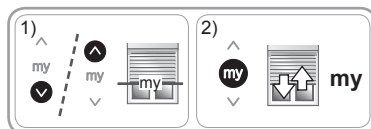
3.5. RÜCKMELDEFUNKTION

Der S&SO-RS100 io beantwortet jeden Befehl mit einer Rückmeldung. Diese Informationen werden von bidirektionalen io-homecontrol®-Funksendern verarbeitet.

3.6. WEITERE EINSTELLUNGEN

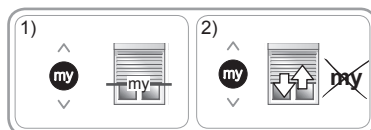
3.6.1. Änderung der Lieblingsposition (my)

- 1) Bringen Sie den Rollladen in die gewünschte Lieblingsposition (my).
- 2) Drücken Sie ≈ 5 s lang die Taste **my**, bis der Rollladen mit einer kurzen Auf-/Abbewegung bestätigt: Die gewünschte Lieblingsposition (my) ist eingelernt.



3.6.2. Löschen der Lieblingsposition (my)

- 1) Drücken Sie die Taste **my**: Der Rollladen fährt in die Lieblingsposition (my).
- 2) Drücken Sie erneut die Taste **my**, bis der Rollladen mit einer kurzen Bewegung bestätigt: Die Lieblingsposition (my) wurde gelöscht.



3.6.3. Hinzufügen/Löschen von Somfy io-homecontrol®-Funksendern und -Sensoren

Siehe die entsprechende Anleitung.

3.7. TIPPS UND EMPFEHLUNGEN FÜR DIE BEDIENUNG

3.7.1. Fragen zum S&SO-RS100 io?

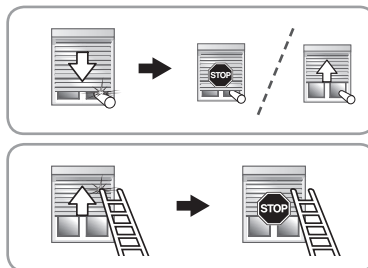
Problem	Mögliche Ursachen	Lösungen
Der Rollladen reagiert nicht.	Die Batteriespannung des io-homecontrol®-Funksenders ist niedrig.	Überprüfen Sie die Batterieladung und wechseln Sie bei Bedarf die Batterie aus. Siehe die Anleitung für den Funksender.
	Der Festfrierschutz des Antriebs wurde ausgelöst.	Warten Sie, bis die Temperatur den Betrieb des Rollladens ermöglicht.
	Der Überhitzungsschutz des Antriebs wurde ausgelöst.	Warten Sie, bis der Antrieb abgekühlt ist.

Wenn der Rollladen weiterhin nicht reagiert, wenden Sie sich an eine fachlich qualifizierte Person für Antriebe und Automatisierungen im Haustechnikbereich.

3.7.2. Erfassung von Hindernissen

Die automatische Erfassung von Hindernissen ermöglicht den Schutz des Rollladenpanzers und die Beseitigung von Hindernissen:

- Wenn der Rollladenpanzer bei der Abwärtsbewegung auf ein Hindernis stößt, wird der Rollladen je nach Position des Hindernisses:
 - entweder automatisch gestoppt
 - oder gestoppt und automatisch hochgefahren.
- Wenn der Rollladenpanzer bei der Aufwärtsbewegung auf ein Hindernis stößt, wird der Rollladen automatisch gestoppt.



3.7.3. Festfrierschutz



Der Festfrierschutz funktioniert wie die Erfassung von Hindernissen:


- Wenn der S&SO-RS100 io einen Widerstand erfasst, wird er zum Schutz des Rollladenpanzers automatisch gestoppt.
 - Der Rollladen verbleibt in seiner Ausgangsposition.

3.7.4. Auswechseln eines verlorenen oder beschädigten Somfy io-homecontrol®-Funksenders

Wenden Sie sich zum Auswechseln eines verlorenen oder beschädigten io-homecontrol®-Funksenders an eine fachlich qualifizierte Person für Antriebe und Automatisierungen im Haustechnikbereich.

4. TECHNISCHE DATEN

Funkfrequenz	868-870 MHz, io-homecontrol® bidirektional, Tri-Band
Spannungsversorgung	230 V ~ 50 Hz
Betriebstemperatur	- 25 °C bis + 60 °C
Schutzart	IP 44
Max. Anzahl verknüpfter Funksender  und Sensoren	9
Schutzklasse	Klasse II 

 Somfy erklärt hiermit, dass der von dieser Anleitung betroffene Antrieb, wenn er laut Kennzeichnung für eine Eingangsspannung 230V ~ 50Hz ausgelegt ist und dieser Anleitung entsprechend verwendet wird, die grundlegenden Anforderungen der Maschinenrichtlinie 2006/42/EG und der R&TTE-Richtlinie 1999/5/EG erfüllt.

Eine CE-Konformitätserklärung mit Angabe der angewandten Normen, den technischen Anforderungen und den Einzelheiten zur Identifizierung des Antriebs, des Namens und der Adresse der Person(en), die berechtigt sind, die technischen Unterlagen zu erstellen, und die bevollmächtigt sind, die Erklärung zu unterschreiben, sowie mit Angabe von Ort und Datum der Erstellung, findet sich im Internet unter www.somfy.com/ce.

Somfy SAS
50 avenue du Nouveau Monde
F-74300 CLUSES

www.somfy.com

HOME MOTION by
somfy



io-homecontrol® provides advanced and secure radio technology that is easy to install. io-homecontrol® labelled products communicate with each other, improving comfort, security and energy savings.

www.io-homecontrol.com